

OMREŽJE ZELENE PRIHODNOSTI ZA PRAVIČNEJŠE OBRAČUNAVANJE OMREŽNINE

Kako bo spremenjena omrežnina vplivala na vaš račun za elektriko in zakaj vam ni treba skrbeti, dobro pa je, da veste!



Daj, poglej
na **uro!**



S 1. oktobrom 2024 postopoma prehajamo na spremenjen način obračunavanja omrežnine.



PRENOVA OBRAČUNAVANJA OMREŽNINE



Zagotavlja pravičnejšo razdelitev stroškov med vse uporabnike: **tisti, ki omrežje manj obremenjujejo, bodo tudi plačevali manj.**



Spodbuja premikanje porabe električne energije v obdobja, ko je omrežje manj obremenjeno.



Spodbuja hitrejšo vključevanje obnovljivih virov energije, toplotnih črpalk in električnih polnilnic v sistem.



Spodbuja naložbe v trajnostno energetsko prihodnost.



Učinkovita raba energije in omrežij je naša priložnost in hkrati odgovornost do prihodnjih generacij.

 Agencija za energijo

Izdala in založila: Agencija za energijo,
Strossmayerjeva ulica 30, 2000 Maribor
Realizacija: Dialogco d.o.o.
Art direkcija: Medijska klinika d.o.o.

Naklada: 820.000 izvodov
Brošura je informativno-izobraževalne narave in je namenjena vsem gospodinjstvom v Sloveniji. Kot nenaslovljeno brezplačno pošto jim jo je Pošta Slovenije dostavila v poštne nabiralnike v septembru 2024.

CILJE IMAMO, ČAS JE ZA UKREPE



Omrežje je hrbtenica zelenega prehoda – z učinkovito rabo omrežij lahko cilje dosežemo hitreje in bolj učinkovito.

Zastavljeni cilji gredo v smeri opuščanja rabe fosilnih energentov. Pomembno je, da električno energijo proizvedemo iz obnovljivih virov energije, **a zeleno energijo moramo tudi pripeljati v domove in podjetja, se z njo ogrevati ter ozeleniti tudi promet.** In pri tem ravnati preudarno in učinkovito.

Do leta 2050 se bo po napovedih raba električne energije več kot podvojila. Zaradi postopnega opuščanja plina in drugih energentov za ogrevanje se bo priključevalo več toplotnih črpalk. Povečuje se tudi število električnih vozil in polnilnic. Vsi novi uporabniki pa vedno bolj obremenjujejo omrežje za prenos in distribucijo električne energije.

Ojačitve omrežij bodo nujne. S preudarno, učinkovito rabo lahko zagotovimo hitrejše vključevanje novih uporabnikov v sistem in vplivamo na bodoče stroške naložb v omrežja, ki jih skoraj v celoti financiramo z omrežnino.

VSAK NAJ PLAČA TOLIKO, KOLIKOR OMREŽJE UPORABLJA

Omrežnina se plačuje za preneseno količino električne energije (omrežnina za energijo) in glede na obremenjevanje omrežja (omrežnina za moč). Obračun omrežnine za energijo ostaja enak kot do zdaj, obračunska moč pa bo po novem določena glede na dejansko uporabo omrežja.

Napredni merilni sistemi zagotavljajo podrobne merilne podatke o dejanski rabi omrežja in vsako leto vam bo elektrooperater glede na preteklo uporabo omrežja določil **dogovorjeno moč**. Na podlagi vaših 15-minutnih meritev bo določena kot povprečje treh največjih obremenitev v pretekli višji sezoni.

Če vaša merilna naprava ne omogoča 15-minutnih meritev za prevzeto energijo, se bo omrežnina obračunala kot do zdaj dvotarifno (VT, MT) ali enotarifno (ET). Obračunska moč pa se bo določila v odstotku od priključne moči (glavnih varovalk).

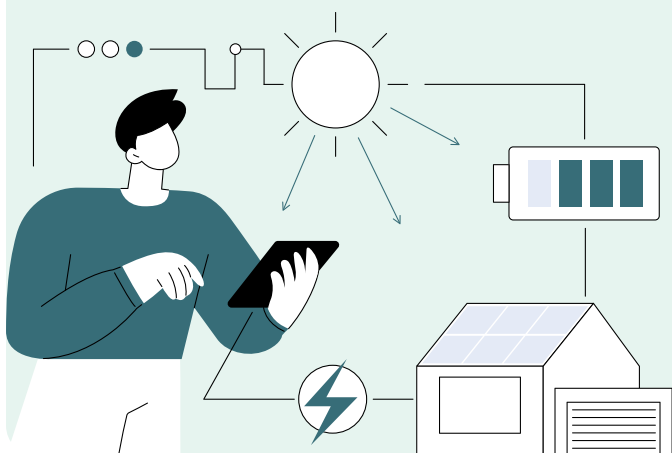
Vsako leto boste na računih za junij, julij, avgust in september obveščeni o dogovorjeni moči za vsak posamezen časovni blok, kar bo podlaga za obračun omrežnine v naslednjem koledarskem letu.

Imate na strehi sončno elektrarno in ste vključeni v shemo letnega merjenja porabe («net metering»)?

Če boste na letnem nivoju doma proizvedli več ali enako električne energije, kot je boste porabili, še vedno ne boste plačevali stroška za energijo in tudi omrežnina za energijo vam ne bo obračunana. Večina izmed vas pa bo plačevala več omrežnine za moč kot do sedaj.

Tudi odjemalci s sončno elektrarno so zelo odvisni od omrežja

Večinoma so prešli na ogrevanje s toplotno črpalko, mnogi doma tudi polnijo svoje električno vozilo, zato omrežje obremenjujejo bolj kot odjemalci, ki se ogrevajo na drug energent oziroma nimajo električnega vozila in polnilnice. **Prav ti odjemalci pa lahko izkoristijo priložnost in s premikanjem rabe toplotne črpalke ali polnjenja avtomobila v obdobje, ko je omrežje manj obremenjeno, pomembno zmanjšajo stroške omrežnine.**



PRILAGAJANJE ODJEMA JE PRILOŽNOST – NE OBVEZA

Dogovorjeno moč boste lahko znižali ali zvišali. Sprememba je brezplačna in enostavna ter lahko jo boste naredili vsak mesec.

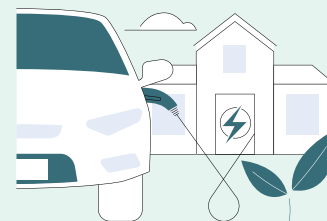
Se že ogrevate s toplotno črpalko, doma polnite električno vozilo ali uporabljate druga energijsko intenzivna trošila? Pomislite, ali lahko njihovo rabo premaknete v obdobje, ko je omrežje manj obremenjeno in je omrežnina cenejša. **Znižanje dogovorjene moči ob nespremenjenih navadah lahko vodi do prekoračitev. Prekoračitve bodo obračunane kot presežna moč.** Pozimi, ob delovnikih velja temu posvetiti še več pozornosti, saj je omrežje takrat v določenih delih dneva zelo obremenjeno in je omrežnina najdražja (časovni blok 1).

Svetujemo vam, da v prehodnem obdobju dogovorjene moči ne spreminjate in morebitna presežna moč vam ne bo obračunana. Prehodno obdobje bo trajalo dve leti. Vzemite si čas, da nov sistem spoznate in se prepričate, da se vam ob nespremenjenih navadah povišanja stroškov ni treba bati.

Prehodno obdobje bo veljalo le za gospodinjstva in mali poslovni odjem, trajalo bo od 1. 10. 2024 do 30. 9. 2026. **Če dogovorjene moči v tem obdobju ne boste spreminjali**, vas bo elektrooperater na računih obveščal, ali ste morda dogovorjeno moč prekoračili in koliko bi zato morali dodatno plačati, **presežna moč pa vam še ne bo obračunana.**



Razmišljate o naložbi v toplotno črpalko?



Mogoče razmišljate o polnjenju električnega vozila doma?

Povečali boste rabo elektrike in bolj obremenili omrežje. S pametnim upravljanjem teh naprav in premikanjem rabe v obdobja, ko je omrežje manj obremenjeno, lahko vaše stroške znižate. Po poteku prehodnega obdobja vam ob povečanju obremenitev priporočamo tudi spremembo dogovorjene moči.



Dve letni sezoni ...

delovni in dela prosti dnevi ...
... in trije časovni bloki znotraj dneva.



Zakaj?

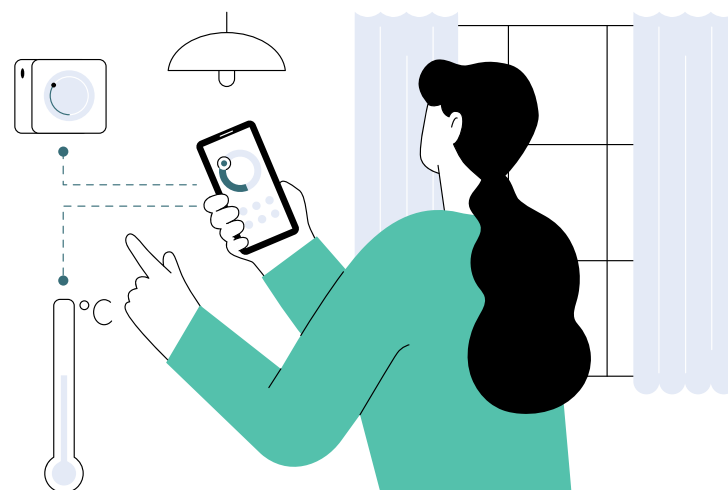
- Ker je omrežje v **hladnejših mesecih** (VIŠJA SEZONA) bolj obremenjeno kot v **toplejših delih leta** (NIŽJA SEZONA),
- ker je omrežje v **delovnih dnevih bolj obremenjeno** kot ob sobotah, nedeljah in praznikih,
- ker je omrežje v **različnih delih dneva** različno obremenjeno.



Vsak dan v letu je omrežje **najmanj obremenjeno ponoči**, zato bo še naprej **najugodnejša uporaba omrežja od 22. ure zvečer do 6. ure zjutraj**.

V obdobje dosedanje višje tarife dodajamo še **obdobje srednje obremenitve omrežja** - to je od **6. do 7. ure zjutraj, popoldne med 14. in 16. uro in zvečer med 20. in 22. uro**.

V preostalem delu dneva, **od 7. do 14. ure in od 16. do 20. ure, je omrežje najbolj obremenjeno, zato bo raba takrat dražja**. Najdražja bo v teh urah ob delovnikih v višji sezoni.



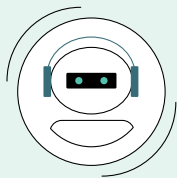
Omrežje je v hladnejših mesecih bolj obremenjeno. Zato boste v višji sezoni plačevali višjo omrežnino kot v toplejših delih leta (nižja sezona).

Spletna stran www.uro.si



prinaša veliko informacij o novem načinu obračunavanja omrežnine, poleg tega pa ozavešča o pomenu elektroenergetskega omrežja v zelenem prehodu in tudi o vlogi odjemalca, ki lahko z že majhnim spreminjanjem navad prispeva k učinkovitemu in pospešenemu zelenemu prehodu.

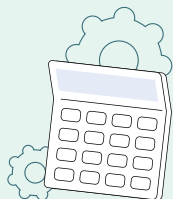
Uro, spletni robot,



je lahko vaš pomočnik za vprašanja, povezana z novim načinom obračunavanja omrežnine in drugimi povezanimi vprašanji.

Z vami komunicira s tekstovnimi sporočili po potrditvi ustreznih piškotkov. Napišete vprašanje in odgovor boste dobili nemudoma.

Primerjalnik stroškov omrežnine



Primerjalnik stroškov omrežnine je spletna aplikacija Agencije za energijo, ki omogoča primerjavo stroškov po veljavni in novi metodi obračunavanja omrežnine za uporabo elektroenergetskih omrežij.

Za uporabo primerjalnika stroškov omrežnine je nujno potreben letni 15-minutni profil odjema, pridobljen prek spletnega portala Moj elektro. Priložena so tudi navodila za njegovo uporabo.

Spletna stran www.mojelektr.si

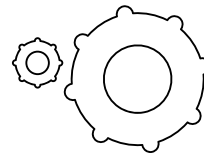


je brezplačen spletni sistem za enoten dostop do merilnih podatkov. Vsi končni uporabniki elektrike lahko spremljajo svoje podatke o:

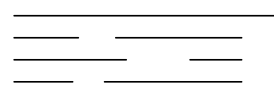
- dogovorjeni obračunski moči,
- dnevnih števnih stanjih porabe ter dnevni porabi za izbrano časovno obdobje in
- porabi električne energije v urnih in 15-minutnih intervalih za izbrano časovno obdobje.

Vsem uporabnikom portala Moj elektro je na voljo tudi brezplačna mobilna aplikacija v trgovini Google Play (za uporabnike Android operacijskih sistemov) in v App Store (za uporabnike iOS operacijskih sistemov).

NASVETI IN PRIPOROČILA



Priporočamo, da v prehodnem obdobju dogovorjene moči ne spreminjate.



Vzemite si čas, da nov sistem spoznate in se prepričate, da se vam ob nespremenjenih navadah povišanja stroškov ni treba bati.



Omrežje je v hladnejših mesecih bolj obremenjeno - v hladnejših mesecih (**višja sezona**) bomo plačevali več omrežnine kot v toplejših delih leta (**nižja sezona**).

Vsak dan bo razdeljen na obdobje nizke, srednje in visoke obremenitve. Najdražja bo raba omrežij ob delovnikih pozimi, med 7. in 14. uro ter med 16. in 20. uro.

Prilagajanje odjema je priložnost - digitalizacija, pametno upravljanje naprav že danes omogoča enostavno časovno prilagajanje odjema mnogih porabnikov.

S premišljeno prilagoditvijo, na primer s premikom obratovanja toplotne črpalke ali polnjenja električnega vozila v obdobja, ko je **omrežje manj obremenjeno in je omrežnina cenejša**, lahko vašo naložbo hitreje finančno upravičite.

Z razbremenjevanjem omrežja, tj. s premikanjem rabe v obdobje, ko je omrežje manj obremenjeno, lahko zagotovimo **hitrejši in bolj učinkovit zeleni prehod**. Vsak, še tako majhen korak je pomemben.

Omrežnina je vir za izvajanje dejavnosti elektrooperaterjev, ki zagotavljajo zanesljivo, kakovostno in trajnostno oskrbo z električno energijo.



UČINKOVITA
RABA
OMREŽIJ

www.uro.si